

NAZWA ELEMENTU PROJEKTU BUDOWLANEGO:	<b>PROJEKT WYKONAWCZY - INWENTARYZACJA ZIELENI</b>
NAZWA ZAMIERZENIA BUDOWLANEGO	<b>BUDOWA ULICY KONDRACKIEGO W M. ŁUKÓW</b>
NAZWA I ADRES INWESTORA:	<b>MIASTO ŁUKÓW</b> ul. Piłsudskiego 17, 21-400 Łuków reprezentowany przez: <b>ZARZĄD DRÓG MIEJSKICH W ŁUKOWIE</b> Ul. Łąkowa 8, 21-400 Łuków
BRANŻA:	<b>A BRANŻA ZIELEŃ</b>
CZĘŚĆ	<b>CZĘŚĆ OPISOWO - RYSUNKOWA</b>
OBIEKT BUDOWLANY:	<b>ULICA KONDRACKIEGO</b>

ZESPÓŁ PROJEKTANTÓW BIORĄCYCH UDZIAŁ W OPRACOWANIU				
Zakres opracowania	Imię i nazwisko	Specjalność	Nr uprawnień	Podpis
Projektant	mgr inż. Marcin Kępa	Drogi	PDK/0200/OWOD/12	
Data opracowania: 15.06.2023 r.				

<b>SPIS ZAWARTOŚCI OPRACOWANIA</b> <b>„BUDOWA ULICY KONDRACKIEGO W MIEŚCIE ŁUKÓW”</b>		
<b>L.p.</b>	<b>Nr rys.</b>	<b>Tytuł tomu</b>
<b>PROJEKT WYKONAWCZY</b>		
<i>1</i>	I	Część opisowa – Opis techniczny
2		Część rysunkowa
	Rys. 1.	Plan sytuacyjny

## SPIS TREŚCI

<b>I.</b>	<b>CZĘŚĆ OPISOWA.....</b>	<b>4</b>
<b>1.</b>	<b>Przedmiot opracowania.....</b>	<b>4</b>
<b>2.</b>	<b>Przedmiot inwestycji .....</b>	<b>4</b>
<b>3.</b>	<b>Lokalizacja i program zadania inwestycyjnego.....</b>	<b>5</b>
<b>4.</b>	<b>Istniejący stan zagospodarowania przestrzennego.....</b>	<b>5</b>
4.1.	Opis istniejącej drogi i zagospodarowania .....	5
4.2.	Teren wokół obiektu.....	6
4.3.	Infrastruktura techniczna i urządzenia obce .....	6
<b>5.</b>	<b>Opis projektowanych robót.....</b>	<b>6</b>
5.1.	Podstawowe dane techniczne.....	6
5.2.	Opis robót.....	6
5.3.	Wpływ projektowanej inwestycji na środowisko .....	7
5.4.	Warunki wynikające z ochrony konserwatorskiej terenu. ....	7
<b>6.</b>	<b>Inwentaryzacja zieleni w terenie objętym inwestycją .....</b>	<b>7</b>
<b>7.</b>	<b>Organizacja ruchu .....</b>	<b>7</b>
<b>8.</b>	<b>Informacja o zajętości terenu.....</b>	<b>7</b>
<b>9.</b>	<b>Uwagi końcowe.....</b>	<b>8</b>

## **I. CZĘŚĆ OPISOWA**

### **1. Przedmiot opracowania**

Przedmiotem opracowania stanowi projekt wykonawczy branży zieleni w zakresie inwentaryzacji kolidującej zieleni z inwestycją polegającą na budowie ulicy Kondrackiego w mieście Łuków.

Podstawą opracowania jest:

- Umowa zawarta z Miastem Łuków
- Opis przedmiotu zamówienia określony przez Miasto Łuków

Przy wykonaniu projektu korzystano z następujących norm, przepisów, instrukcji i piśmiennictwa technicznego:

- Ustawa z dnia 7 lipca 1994 r. Prawo budowlane (Dz. U. z 2023 r., poz. 682.);
- Ustawa z dnia 10 kwietnia 2003 r. o szczególnych zasadach przygotowania i realizacji inwestycji w zakresie dróg publicznych (Dz.U. z 2023 poz.162);
- Ustawa z dnia 21 marca 1985 r. o drogach publicznych (Dz. U. z 2022 r. poz. 1693 z późn. zm.);
- Ustawa z dnia 27 kwietnia 2001 r. Prawo ochrony środowiska (Dz. U. z 2022 r., poz. 2556 z późn. zm.);
- Ustawa z dnia 20 lipca 2017 r. Prawo wodne (Dz.U. z 2022 r. poz. 2625 z późn. zm.);
- Ustawa z dnia 16 kwietnia 2004 r. o ochronie przyrody (Dz. U. z 2022 r., poz. 916 z późn. zm.);
- Ustawa z dnia 3 lutego 1995 r. o ochronie gruntów rolnych i leśnych (Dz. U. z 2022 r., poz. 2409 z późn. zm.);
- Ustawa z dnia 14 grudnia 2012 r. o odpadach (Dz. U. z 2022 r., poz. 699 z późn. zm.)
- Ustawa z dnia 23 lipca 2003 r. o ochronie zabytków i opiece nad zabytkami (Dz. U. z 2022 r., poz. 840 z późn. zm.);
- Ustawa z dnia 20 czerwca 1997 r. Prawo o ruchu drogowym (Dz. U. z 2022 r., poz. 988 z późn. zm.)
- Rozporządzenie Ministra Infrastruktury z dnia 20 lipca 2022 roku w sprawie przepisów techniczno budowlanych dotyczących dróg publicznych (dz. U. 2022 poz. 1518)
- Rozporządzenie Ministra Rozwoju z dnia 11 września 2020 r. w sprawie szczegółowego zakresu i formy projektu budowlanego (Dz.U. 2022 poz. 1679 z późn. zm.);
- Rozporządzenie Ministra Technologii z dnia 20 grudnia 2021 r. w sprawie szczegółowego zakresu i formy dokumentacji projektowej, specyfikacji technicznych wykonania i odbioru robót budowlanych oraz programu funkcjonalno-użytkowego (Dz. U. 2021 r., poz. 2454),
- Podkłady sytuacyjno - wysokościowe w skali 1:500 wraz z niwelacją wysokościową terenu
- wizje lokalne w terenie: 2022r.

### **2. Przedmiot inwestycji**

Przedmiotem inwestycji jest budowa drogi gminnej nr 102408L – ulicy Bronisława Kondrackiego w mieście Łuków na całym odcinku tj. pomiędzy skrzyżowaniami z ul. Stefana Okrzei. Długość projektowanej ulicy wynosi 610 m na odcinku od km 0+025 do km 0+645.

### 3. Lokalizacja i program zadania inwestycyjnego

Droga objęta opracowaniem zlokalizowana jest w województwie lubelskim, powiat łukowski, Gmina Miasto Łuków, w mieście Łuków.

Planowana budowa drogi jest częścią zadania inwestycyjnego, której zadaniem jest poprawienie stanu technicznego dróg w mieście Łuków poprzez wykonanie nowych ulic przy zastosowaniu rozwiązań odpowiadających stosowanym obecnie przepisom techniczno – budowlanym oraz zapewnienie bezpiecznego ruchu wszystkich użytkowników drogi w celu zapewnienia obsługi komunikacyjnej dla mieszkańców przylegających gruntów do drogi i pozostałych użytkowników dróg.

Długość projektowanego odcinka drogi wynosi 0,62 km.

Konieczność realizacji inwestycji wynika z następujących przesłanek techniczno-ekonomicznych:

- brak drogi o nawierzchni twardej
- nieodpowiednie oświetlenie drogi
- brak chodników dla pieszych
- zły stan techniczny zjazdów i odwodnienia drogi
- zwiększenie przepustowości i walorów użytkowych przez redukcję czasu podróży
- poprawa walorów środowiskowych

Poniżej przedstawiono zakres inwestycji oraz rodzaje projektowanych robót w ramach niniejszego opracowania:

- korektę geometrii pionowej niwelety drogi
- korektę geometrii ukształtowania drogi w planie
- budowę jezdni drogowej o nawierzchni twardej
- budowę zjazdów na przylegające posesje
- budowa oświetlenia drogowego
- wykonanie oznakowania poziomego, pionowego i montaż urządzeń BRD
- budowę kanału technologicznego
- prace porządkowe i wykończeniowe

### 4. Istniejący stan zagospodarowania przestrzennego

#### 4.1. Opis istniejącej drogi i zagospodarowania

Początek budowy drogi gminnej nr 102408L znajduje się na krawędzi istniejącego skrzyżowania z drogą S. Okrzei a koniec opracowania stanowi kolejne skrzyżowanie z ulicą S. Okrzei.

W istniejącym stanie na terenie planowanej inwestycji występuje zabudowa istniejąca drogą o nawierzchni gruntowej i gruntowej ulepszonej z wykorzystaniem kruszywa. Poza tym na terenie przewidzianym pod zajęcie na drogę zlokalizowane są użytki rolne, ogrodzenia posesji i budynki tymczasowe typu garaż blaszany. W terenie występują zjazdy o nawierzchni gruntowej do działek zabudowanych.

W obecnym stanie zagospodarowania teren inwestycji stanowi droga o nawierzchni gruntowej i gruntowej ulepszonej mieszaną kruszywa o zróżnicowanej grubości.

#### 4.2. Teren wokół obiektu

W rejonie inwestycji znajduje się zabudowa zagrodowa, zabudowa jednorodzinna, użytki rolne oraz nieużytki gruntowe.

#### 4.3. Infrastruktura techniczna i urządzenia obce

W pasie drogi znajdują się urządzenia obce nie związane z funkcjonowaniem drogi, takie jak sieć teletechniczna, sieć gazowa, sieć wodociągowa, sieć kanalizacyjna i sieć elektroenergetyczna, które krzyżują się w stanie istniejącym i projektowanym z przebudowywaną drogą.

### 5. Opis projektowanych robót

#### 5.1. Podstawowe dane techniczne

Projektowana inwestycja po przebudowie będzie posiadała następujące parametry techniczne:

• Długość odcinka drogi	0,62 km
• Klasa drogi:	D
• Obciążenie ruchem	100 kN/oś
• Kategoria ruchu	KR-2
• Prędkość projektowana	30 km/h
• Liczba jezdni	1
• Liczba pasów ruchu	2
• Szerokość jezdni	5,5 m (2x2,75 m)
• Szerokość poboczy	1,0 m
• Szerokość chodnika	2,0 m

#### 5.2. Opis robót

Przewiduje się, że roboty związane z budową ulicy Kondrackiego będą prowadzone w następującej kolejności:

- wykonanie wytyczenia osi drogi i inwentaryzacja stanu istniejącego
- wykonanie prac rozbiórkowych istniejących konstrukcji
- wykonanie prac rozbiórkowych ogrodzeń
- przestawienie garażu typu „blaszak”
- wykonanie robót ziemnych
- budowa kanału technologicznego
- budowa chodnika dla pieszych
- budowa zjazdów
- budowa konstrukcji jezdni drogowej
- wykonanie pobocza
- wykonanie plantowania skarp i obsianie trawami
- odbudowa ogrodzeń posesji indywidualnych i regulacja wysokościowa bram i furtek
- wykonanie oznakowania poziomego i pionowego, montaż urządzeń BRD
- prace porządkowe

Całość prac przewiduje się wykonywać przy ograniczeniu ruchu na drodze do minimum (wyłącznie dla mieszkańców posesji).

Droga od początku realizacji odcinka projektowana jest o przekroju poł-ulicznym, z krawężnikiem ustawionym przy lewej krawędzi jezdni drogowej na całym odcinku. Przy lewej krawędzi zlokalizowany jest chodnik dla pieszych o szerokości 2,0 m lub 1,5 m. Spadek jezdni drogowej jest jednostronny w kierunku nieograniczonej krawędzi drogowej i pobocza. Ulica na całym odcinku posiadała będzie nawierzchnię jezdni o szerokości 5,50 m tj. dwa pasy ruchu o szerokości po 2,75 m oraz chodnik dla pieszych zlokalizowaną przy lewej krawędzi jezdni drogi.

W ciągu drogi przewiduje się wykonanie budowy utwardzenia wszystkich istniejących zjazdów na działki sąsiadujące z drogą.

### **5.3. Wpływ projektowanej inwestycji na środowisko**

Funkcjonowanie planowanego przedsięwzięcia nie będzie mieć negatywnego wpływu na środowisko naturalne, na stan klimatu akustycznego (emisja hałasu), powietrza (emisja zanieczyszczeń gazowych i pyłowych), gleb (emisja zanieczyszczeń powietrza oraz ścieków) oraz wód powierzchniowych i podziemnych (przede wszystkim emisja ścieków).

### **5.4. Warunki wynikające z ochrony konserwatorskiej terenu.**

Jak wynika z uzyskanych informacji w strefie oddziaływania planowanej inwestycji drogowej nie znajdują się obiekty wpisane do rejestru zabytków dla których obowiązuje prawna ochrona.

## **6. Inwentaryzacja zieleni w terenie objętym inwestycją**

W ramach opracowania wykonano pomiary dendrometryczne szaty roślinnej, które zawierają:

- określenie poszczególnych egzemplarzy zadrzewienia
- uszczegółowione usytuowanie zadrzewienia naniesione na plan sytuacyjny

Do każdego drzewa podano:

- liczbę porządkową
- nazwę gatunkową podaną w języku polskim
- obwód pnia zmierzony na wys. 130 cm

## **7. Organizacja ruchu**

Projekt stałej organizacji ruchu stanowi oddzielne opracowanie.

## **8. Informacja o zajętości terenu**

Budowa ulicy Źródlanej zostanie zrealizowana w trybie ustawy z dnia 10 kwietnia 2003 r. o szczególnych zasadach przygotowania i realizacji inwestycji w zakresie dróg publicznych (Dz.U. z 2023 poz.162) w projektowanych liniach rozgraniczających inwestycję, liniach czasowego zajęcia. Zakres i lokalizacja gruntów zajętych pod drogę została zawarta na rysunkach projektu zagospodarowania terenu.

## 9. Uwagi końcowe

Geometria projektowanej drogi została opracowana w oparciu o aktualny wtórnik i pomiary w terenie.

Teren budowy powinien być zabezpieczony i zagospodarowany zgodnie organizacją ruchu na czas budowy oraz obowiązującymi przepisami budowlanymi i BHP.

Przed rozpoczęciem robót w bezpośrednim rejonie sieci nie związanych z drogą należy powiadomić i uzgodnić zakres i technologię prac oraz terminy ich wykonania z właściwym terenowo zarządcą sieci.

Wykonywanie robót ziemnych w bezpośrednim sąsiedztwie sieci, takich jak: elektroenergetyczne, telekomunikacyjne, wodociągowe i kanalizacyjne powinno być poprzedzone określeniem przez kierownika budowy bezpiecznej odległości, w jakiej mogą być one wykonywane od istniejącej sieci. Bezpieczna odległość wykonywania robót ustala kierownik budowy w porozumieniu z właściwą jednostką, w której zarządzie lub użytkowaniu znajdują się te sieci. Roboty wykonywane na uzbrojeniu technicznym w pasie drogowym zostaną wykonane pod nadzorem i odbiorem gestora sieci. Miejsce robót należy oznakować napisami ostrzegawczymi i ogrodzić. Roboty ziemne w pobliżu sieci należy prowadzić ręcznie pod nadzorem odpowiednich służb.

Punkty osnowy geodezyjnej należy chronić przed zniszczeniem. Natomiast te, które w trakcie realizacji inwestycji zostaną zniszczone, należy odtworzyć. Stabilizację i wyrównanie nowych punktów osnowy należy zlecić uprawnionej jednostce wykonawstwa geodezyjnego.

Wszystkie materiały użyte w czasie realizacji inwestycji oraz sposób ich wbudowania i odbioru powinny odpowiadać wymaganiom podanym w STWiORB.

Odbiory robót oraz odbiór końcowy winny być dokonywane przy udziale Inspektora Nadzoru ze strony Inwestora oraz przedstawicieli gestorów poszczególnych sieci.

Na okoliczność odbioru robót należy sporządzić protokół.

Przed przystąpieniem do wykonania robót należy sprawdzić w Wydziale Geodezji czy, po przekazaniu niniejszej dokumentacji, na terenie objętym inwestycją nie zostały zaprojektowane i/lub wykonane inne sieci.

**Opracował:**

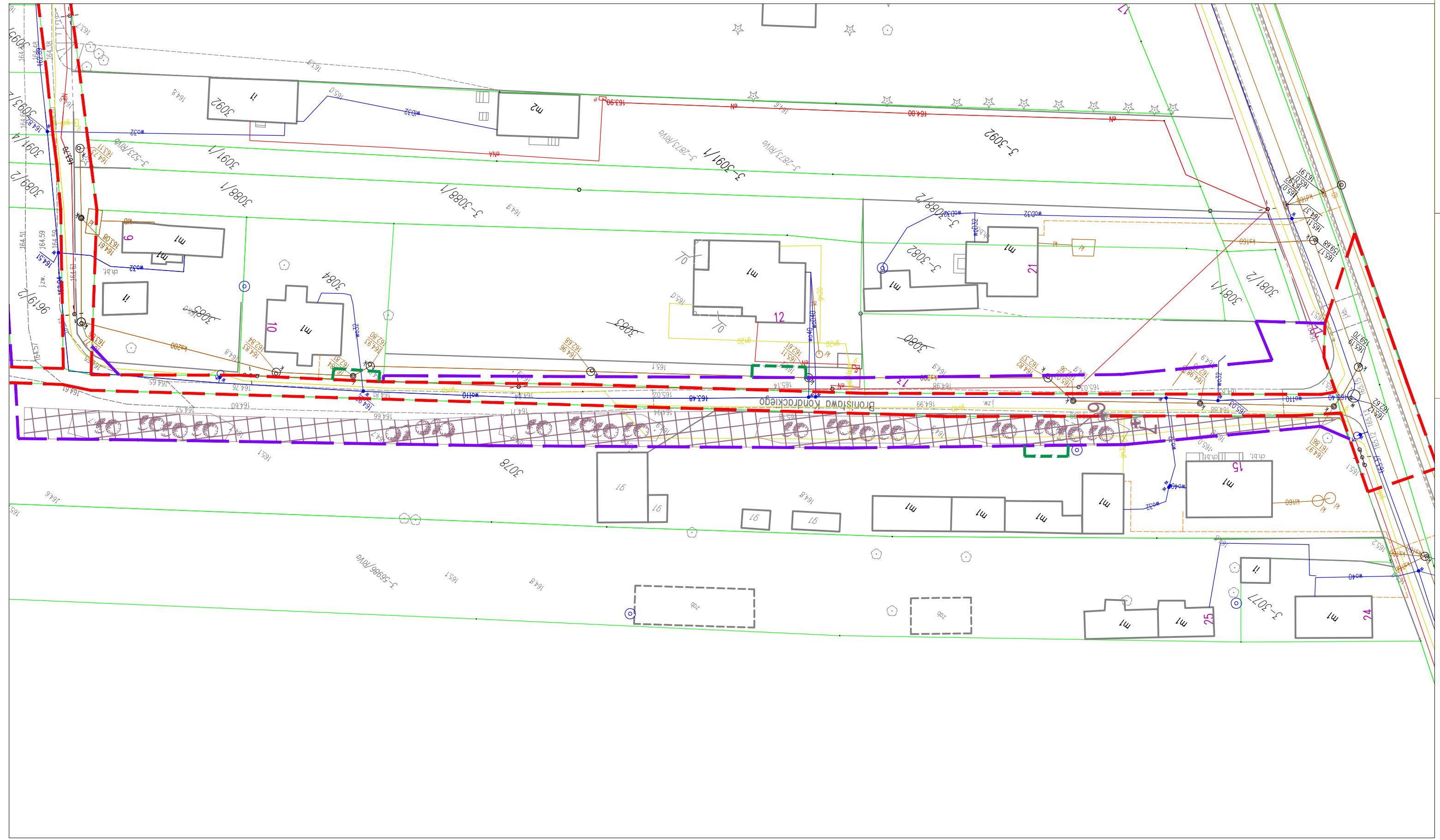
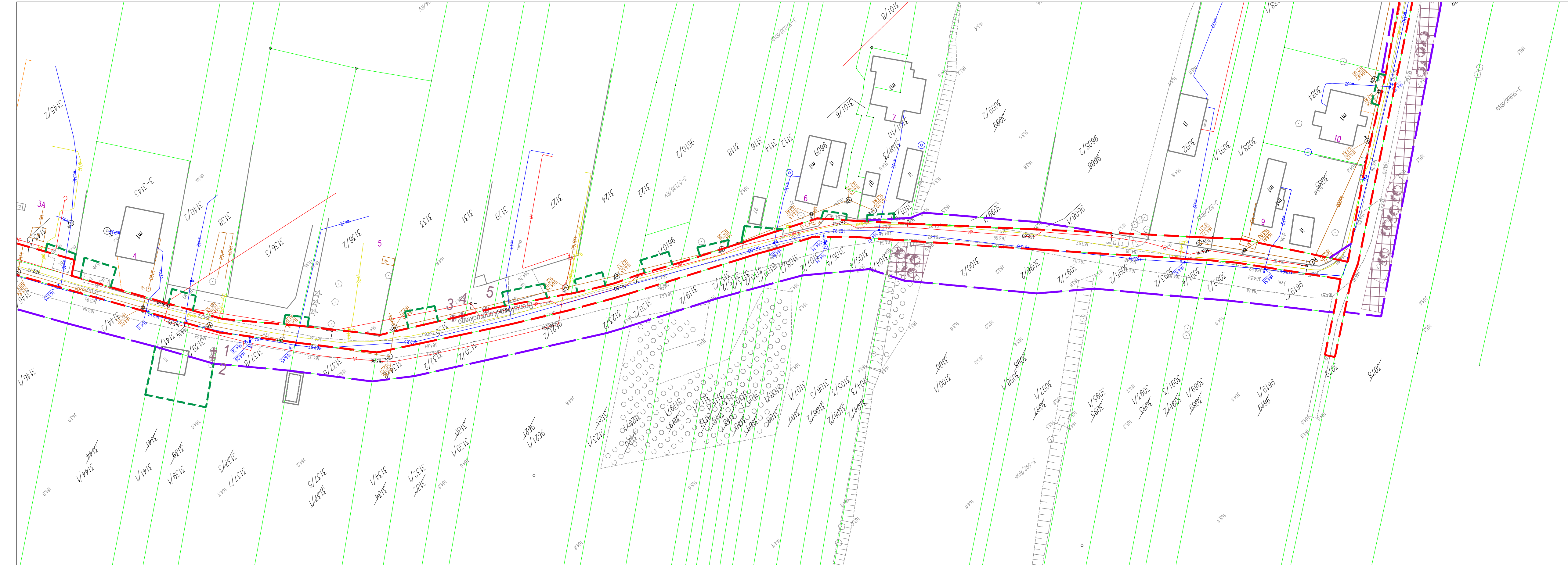
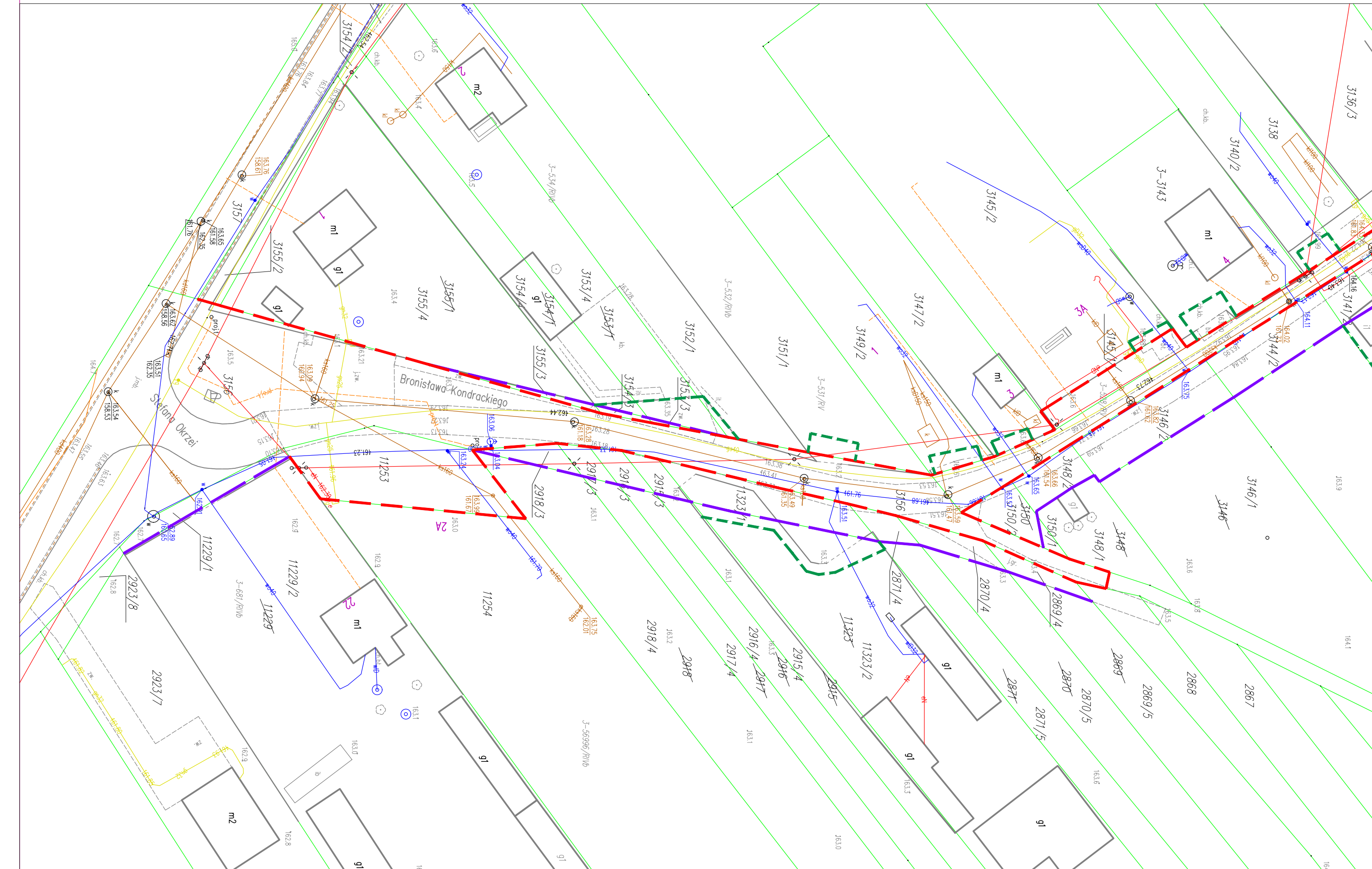
**mgr inż. Marcin Kępa**  
**upr. bud. Nr PDK/0200/OWOD/12**



Tabela nr 1. Wykaz inwentaryzacyjny drzew

L.p.	Nazwa polska	Obwód pnia
1	brzoza	18
2	brzoza	23
3	brzoza	116
4	brzoza	98
5	lipa drobnolistna	94
6	kasztanowiec	107
7	kasztanowiec	128
	roślinność drzewiasta	pow. 63 m2
	roślinność drzewiasta	pow. 764 m2





- LEGENDA :**
- istniejący pas drogowy
  - projektowane linie rozgraniczające teren inwestycji
  - oś drogi głównej
  - oś zjazdu publicznego
  - oś zjazdu indywidualnego
  - krawędź pobocza gruntowego
  - krawędź jezdni
  - krawędź jezdni - krawężnik 20x30 cm
  - krawędź jezdni - krawężnik najazdowy 20x22 cm
  - krawędź chodnika - obrzeże 6x20 cm
  - krawędź zjazdu indywidualnego
  - krawędź zjazdu publicznego

- 9 \*
- inwentaryzacja zieleni przeznaczonej do usunięcia
  - roślinność drzewiasta przeznaczona do usunięcia

Inwestor: Miasto Łuków Zarząd Dróg Miejskich w Łukowie ul. Łukowa 8, 21-400 Łuków				
Nazwa inwestycji: Budowa ul. Kondrackiego w m. Łuków				
Tytuł rysunku: PLAN SYTUACYJNY Inwentaryzacja zieleni				
Obiekt: DROGA	Stadium: PW	Skala: 1:500	Data: 06.2023	Nr rys.: 1
Funkcja: Tytuł, imię i nazwisko, nr uprawnień Specjalność: Podpis				
BRANŻA DROGOWA				
Opracował: mgr inż. Marcin Kepa upr. nr PKB/22250/GW020/12				
				Drogowa